

# ENTREPRISES DE L'ESS ET TRANSITION ÉCOLOGIQUE: *les liaisons heureuses*

POURQUOI LA QUESTION ÉCOLOGIQUE EST-ELLE  
AU CŒUR DE NOTRE PROJET D'ENTREPRISE ?

2026

Questions clés, freins et leviers, conseils pratiques pour les outils et le management du sujet : retrouvez l'essentiel sur une thématique plus abordable que vous ne croyez.

# SOMMAIRE

ÉDITO	3
<b>BIENVENUE EN ZONE DE PASSAGE À L'ACTION!</b>	<b>5</b>
NOS OBJECTIFS AVEC CE DOCUMENT	6
LES FREINS QUI PARALYSENT L'ACTION	8
PENSONS LEVIERS ET BÉNÉFICES	10
<b>LE PARCOURS DES ENTREPRISES DE L'ESS : SUIVEZ LE GUIDE!</b>	<b>15</b>
ET SI VOUS FAISIEZ DÉJÀ BIEN PLUS QUE VOUS LE CROYEZ ?	16
S'ACCULTURER & ENTRER DANS LE SUJET	17
SE SITUER : LE DIAGNOSTIC, VRAI POINT DE DÉPART DE VOTRE PARCOURS	20
SE MESURER : LE BILAN CARBONE, OUTIL MULTIDIMENSIONNEL ET ANALYSE GLOBALE	21
CRÉER ET TRACER SON CHEMIN	24
LES ACCOMPAGNEMENTS À VOTRE DISPOSITION	28
LES OPÉRATEURS DE COMPÉTENCES (OPCO) À VOS CÔTÉS	29
FAIRE SAVOIR VOTRE ENGAGEMENT	31
PORTER LA VOIX DE CELLES ET CEUX QUI S'ENGAGENT	32
UNE DÉMARCHE D'ENGAGEMENT : QUELS BÉNÉFICES POUR VOTRE STRUCTURE ?	34

# VOUS N'Y CROYEZ PEUT-ÊTRE PAS, MAIS NOUS AVONS BEAUCOUP À Y GAGNER !

**Nous sommes à la croisée des chemins!** Après de longues années de progression continue, d'une législation qui s'est structurée pour accompagner les multiples transitions au rang desquelles figure la transition écologique, le contexte nous rattrape.

**Tous acteurs d'une économie pleinement sociale et solidaire,** nous incarnons une voie d'avenir et sommes convaincus d'apporter les meilleures réponses aux défis économiques, sociaux et environnementaux que nos sociétés connaissent. Et nous vivons des temps indéniablement difficiles : une menace qui plane ou s'abat sur nombre de nos modèles économiques, un contexte politique national et international pour le moins incertain, des transformations nombreuses continues de nos modes de coopération et de travail, avec notamment l'intelligence artificielle dont la vague déferle sur nos organisations et prend le pas sur beaucoup d'autres sujets.

**Car cet enjeu d'accélération de la transition écologique dans nos organisations est bien -toujours!- présent.** En prenant un peu de hauteur, il est évident que cet enjeu relève de nos projets, et même de nos devoirs, pour incarner un modèle pleinement crédible pour répondre aux défis de notre temps. Le contexte climatique et écologique reste inchangé : chaque année d'inaction ou d'action insuffisante alourdit la charge que nos sociétés, et

donc que nos clients, nos bénéficiaires, nos équipes, sans parler de nos enfants, devront supporter.

**Nous sommes bien plus que des entreprises à vocation sociale,** pour ceux qui en n'auraient pas encore le cœur net. Notre capacité à nous engager sur cette thématique écologique, agir concrètement pour réduire notre empreinte est en interaction directe avec nos projets associatifs et objets sociaux. Mieux, elle en est au cœur !

Avec ce document, nous souhaitons identifier pourquoi il est essentiel de nous engager et comment mettre en place un projet d'entreprise encore plus vertueux. Nous croyons qu'il est encore temps de s'emparer de ces sujets par le bon bout, avant qu'ils ne soient pleinement subis.

**Vous y trouverez quelques questions clés qui traversent toutes nos organisations,** avec les éléments les plus importants pour parfaire la compréhension et l'appropriation de ces enjeux. Ce sont les leviers principaux du passage à l'action ! Tout n'est pas qu'une question de moyens, soyez-en convaincus. Des solutions simples sont à votre disposition, vous en découvrirez quelques-unes.

Bonne consultation !



1

**BIENVENUE  
EN ZONE  
DE PASSAGE  
À L'ACTION!**

# NOS OBJECTIFS AVEC CE DOCUMENT

## UN SUJET CONNU ET COMPRIS, MAIS MOINS PRIORITAIRE, VRAIMENT ?

C'est ce qui frappe lorsque nous prenons le temps d'échanger avec des dirigeant.e.s de l'ESS : ce sujet est identifié, nous le connaissons toutes et tous comme citoyens, nous sommes nombreux à avoir le sentiment de bien le comprendre et de l'appréhender. À tel point que nous nous sentons souvent capables de lui attribuer une place dans la hiérarchie des enjeux, et, pourtant, il ne figure que rarement dans les priorités phares.

*Comment pourrait-il en être autrement à l'heure où les organisations de l'ESS font face à de graves difficultés financières et dirigent toutes leurs énergies vers la consolidation de leurs modèles économiques ? Et pourtant...*

Cette lecture, conjoncturelle, peut se révéler handicapante à terme. Certes, le contexte politique faisant la chasse aux contraintes, menace une législation progressive en la matière. Cependant, les enjeux ont été établis et restent pleinement d'actualité. **De plus l'ESS a toute sa part à y jouer, non seulement par esprit de responsabilité mais aussi et surtout parce que c'est dans son intérêt.**

Ce document a une ambition principale: **questionner le niveau de priorisation de ce sujet à la lumière de ce contexte et des enjeux pour toutes vos organisations.** Image, marque



employeur, attractivité des métiers, cadre de vie et d'exercice, renouvellement et renforcement des compétences : tous ces enjeux convergent vers un intérêt à agir !

## PARTAGER DES QUESTIONS CLÉS ET ALIMENTER UN PARCOURS SIMPLE, ACCESSIBLE ET PRAGMATIQUE

Précision importante : ces travaux prennent assise sur de nombreuses études et entretiens avec les acteurs concernés.

**Il en ressort des constats simples : face à un enjeu de transition écologique qui paraît parfois tentaculaire, le collectif et un parcours fluide sont les clés du passage à l'action.**

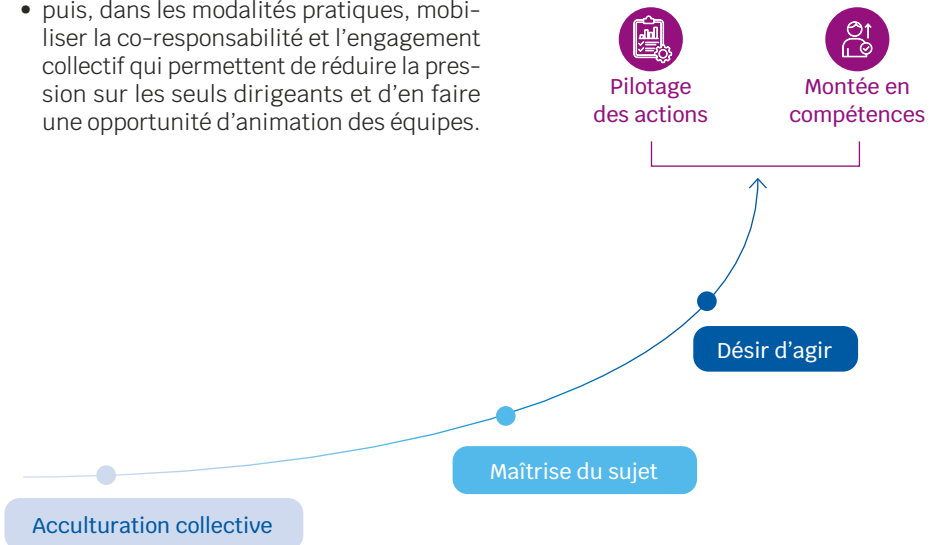
Le collectif s'entend principalement à deux niveaux :

- avant tout, être convaincus collectivement qu'il est nécessaire d'agir et de s'adapter pour répondre à la fois au risque de l'inaction et activer tous les leviers possibles de développement,
- puis, dans les modalités pratiques, mobiliser la co-responsabilité et l'engagement collectif qui permettent de réduire la pression sur les seuls dirigeants et d'en faire une opportunité d'animation des équipes.

**En consultant ce document, vous embarquez en zone de passage à l'action !**

Ici, pas de fausse promesse : tout ne se fait pas en un claquement de doigts. Tout s'envisage progressivement, en cohérence avec les ressources et énergies disponibles et mobilisables dans les organisations de l'ESS. À chacun sa trajectoire et son parcours !

Un principe est à retenir : **l'essentiel est de se mettre en mouvement**. Ne pas prendre (suffisamment) ce virage vous expose plus fortement à terme.



# LES FREINS QUI PARALYSENT L'ACTION

## BOUGEZ PAS, ON VOUS FAIT UN RÉSUMÉ !

Ces freins, nous les connaissons tous. Certains relèvent plutôt d'idées reçues, mais pour la plupart, ce sont des situations vécues, qui nous affectent. Nous manquons de repères, d'inspirations et de clés de réflexion.

Prendre le temps de résumer ces freins, c'est souffler un bon coup ensemble, reconnaître nos difficultés car nous faisons déjà tout notre possible. Une fois soulagés de cette expression collective, une (plus grande) porte s'ouvre pour démarrer ou poursuivre l'action !



## 1. LE FREIN CONTEXTUEL : « ÇA NE SERAIT PLUS D'ACTUALITÉ ! »

Ce qui nous concerne, c'est avant tout la transition numérique et le virage de l'IA.

Qu'en sera-t-il de notre sort ? Avec tout ce qui se passe sur le plan politique, on a d'autres combats bien plus prioritaires.

## 2. LE FREIN FINANCIER : « AVEC QUEL ARGENT FAISONS-NOUS TOUT ÇA ? »

Les temps sont durs, toutes nos énergies sont focalisées vers la pérennisation ou la survie de notre modèle économique.

## 3. LE FREIN CULTUREL : « EST-CE BIEN NOTRE VOCATION ? »

Nous sommes pour beaucoup des acteurs du social et des solidarités : il y a déjà suffisamment à faire dans nos projets !

On nous parle d'écologie, de transition écologique, de RSE\* ... on ne s'y retrouve pas et on n'est même pas d'accord sur les termes !

\*Responsabilité Sociétale des Entreprises

#### 4. LE FREIN TEMPS :

« OK, MAIS QUAND ? »

Pour beaucoup, nous sommes de petites équipes et nous n'avons jamais assez de nos journées pour tout faire.

Si l'on ajoute à ça le surplus d'énergie que la survie de nos modèles économiques mobilise...

#### 5. LE FREIN SUR LES COMPÉTENCES INDIVIDUELS ET COLLECTIVES :

« CEUX QUI SAVENT, LEVEZ LA MAIN ! »

Il nous manque la connaissance et la formation pour bien nous approprier tous les enjeux, au-delà du basique!

On n'est vraiment pas sûrs d'avoir les bonnes compétences pour piloter le sujet. On cherche encore qui pourra nous accompagner car on se sent un peu seuls, disons-le!

#### 6. LE FREIN PLANIFICATION ET PARCOURS : « VOUS N'AURIEZ PAS UN GPS ? »

Nous nous sommes arrêtés à cette première question : comment prendre le sujet par le bon bout ?

Non, sincèrement, comment réaliser le bon diagnostic, identifier et arbitrer les meilleures actions, choisir les bons outils ?

#### 7. LE FREIN MATÉRIEL :

« SI SEULEMENT ON MAÎTRISAIT TOUT... »

Nous sommes beaucoup à occuper des lieux ou utiliser des équipements sur lesquels nous n'avons pas la marge de manoeuvre (par exemple sur la question des énergies).

#### 8. LE FREIN TAILLE :

« NE PAS SUREESTIMER NOS PETITS BRAS ! »

Nos ressources humaines et financières sont limitées. Nous sommes souvent contraints à la polyvalence, personne n'est vraiment spécialiste.



**Enfin, quelle est la juste part que nous devrions assumer ?**

# PENSONS LEVIERS ET BÉNÉFICES

ET SI L'ON VOUS DISAIT PLUTÔT QUE VOUS AVEZ  
TOUT INTÉRÊT À AGIR ?

On ne parle pas suffisamment de ce que vous gagnez à agir : le sujet entre souvent par la contrainte, les tâches qui s'additionnent et tout ce qu'il faut repenser, ou ne plus faire comme avant.

Laissez-nous vous évoquer plus explicitement ce que vous avez à y gagner !



## 1. LE LEVIER RÉGLEMENTAIRE : METTEZ-VOUS EN MOUVEMENT AVANT QUE LE CADRE LÉGAL NE VOUS RATTRAPE !

- Les réglementations passées et à venir obligent l'ensemble des acteurs à s'aligner et à s'adapter.
- Anticiper, c'est aussi cultiver cette longueur d'avance que nous revendiquons !

## 2. LE LEVIER DE LA COMMANDE PUBLIQUE OU PRIVÉE : DEVANCER LES ATTENTES POUR S'ASSURER D'ÊTRE CHOISIS !

- Nous avons tout intérêt à démontrer un engagement volontariste sur ces sujets pour renforcer l'attractivité et sécuriser nos modèles économiques.
- Répondre à ces attentes est un pré-requis sur le marché pour exister. Il faut noter qu'elles sont décorréélées du contexte politique qui ne met pas ces sujets à l'agenda. Elles existent, persistent et obligent à s'adapter !

## 3. LE LEVIER ÉCONOMIQUE : ON S'ATTAQUE D'ABORD AUX DÉPENSES !

- Les plus concernés le savent, rien ne fait plus agir que les impacts qui menacent directement le modèle économique et le cadre de l'activité.
- Cela peut être les dépenses en matières premières (énergies, achats, etc.) le cadre d'exercice pour les travailleurs (ex : froid, chaleurs, etc.) ou les clients et les bénéficiaires (ex : sport outdoor)...

## 4. LE LEVIER DE L'ENGAGEMENT : OUI, NOUS AVONS UN POSITIONNEMENT COLLECTIF À TENIR !

- Est-on pleinement efficace et pertinent si ce sujet n'est pas pris en charge ou au mieux reste un « impensé » ?
- Gardons et chérissons notre engagement comme alternative au modèle dominant, capable de répondre de manière transversale à de nombreux défis.

## 5. LE LEVIER DE L'IMAGE ET DU POSITIONNEMENT : UN FACTEUR D'ATTRACTIVITÉ

- Mission de différenciation commerciale : émerger ou renforcer sa position passe aussi par un engagement qui renforce votre promesse.
- Bonus marque employeur : la question du cadre de travail, qu'on le place sous l'angle écologique ou non, reste un enjeu d'attractivité auprès de vos actuelles et futures équipes.
- La quête de la cohérence : éliminer le risque réputationnel en se faisant acteur du changement et non simple spectateur !

# PENSONS LEVIERS ET BÉNÉFICES

ET SI L'ON VOUS DISAIT PLUTÔT QUE VOUS AVEZ  
TOUT INTÉRÊT À AGIR ?

## 6. LE LEVIER DE L'ACCOMPAGNEMENT : VOUS N'ÊTES PAS SEULS !

- Tout le secteur de l'ESS s'organise : certaines têtes de réseaux, fédérations et organisations de l'ESS sont déjà engagées sur ces sujets, vous accompagnent et font le lien avec tous les acteurs utiles.
- Possible et accessible : deux mots clés qui nous guident. Échangeons, mutualisons et inspirons-nous les uns les autres !
- Un sujet de plaidoyer commun : faire reconnaître notre rôle dans la transition écologique pour en tirer les bénéfices, par des moyens ou par une image de marque favorable.

## 7. LE LEVIER DU PASSAGE À L'ACTION : DES ENTRÉES SIMPLES ET PRAGMATIQUES POUR UN IMPACT RAPIDEMENT VISIBLE !

- Vous ne partez pas de si loin ! Tout commence par la valorisation de cadres d'action déjà mis en place, sans que cela ne soit dicté par le contexte politique ou économique.
- Prenez l'entrée qui vous semble la plus adéquate parmi des thématiques simples, accessibles et qui parlent aux organisations : mobilité, déchets, énergies, etc.
- Vous êtes hésitants ou souhaitez avoir une démarche plus globale ? Alors le bilan carbone, et notamment l'outil Valor'ESS, est fait pour vous : un outil multi thématique qui ouvre sur de nombreux sujets d'intérêt pour les entreprises.

## 8. LE LEVIER DU COÛT DE L'INACTION : IMAGINEZ CE COMPTEUR QUI DÉFILE !

# 11% du PIB

Voilà à combien se chiffrerait ce risque d'ici 2050 si aucun changement n'intervient dans les politiques et pratiques climatiques, selon une étude du Réseau des banques centrales et des superviseurs pour le verdissement du système financier.



Qu'importe la taille de vos structures, chacun est potentiellement concerné par une part de ce risque.

## OUI, MAIS QUEL(S) LIEN(S) AVEC VOTRE ACTIVITÉ ? SANS ÊTRE EXHAUSTIF :

- Les conditions d'exercice (températures, pollution, etc.),
- l'accélération des phénomènes naturels (vagues de chaleurs, inondations, etc.),
- le prix des matières premières en fonction des conditions de production (que ce soit lié aux conditions naturelles ou aux conflits sur les ressources amenés à se renforcer).



2

**LE PARCOURS  
DES  
ENTREPRISES  
DE L'ESS :  
SUIVEZ  
LE GUIDE!**

# ET SI VOUS FAISIEZ DÉJÀ BIEN PLUS QUE VOUS LE CROYEZ ?

Nous souffrons souvent d'un mal, la sous-communication. Cela vaut pour de nombreux sujets, et en particulier pour celui-ci, ressenti comme une injonction lourde et dont la ligne d'arrivée paraît souvent très loin. Ce qui incite peu à la communication...

Pour autant, nous devons transformer notre regard et mieux valoriser le parcours. Encourageons-nous, collectivement, à réaliser ensemble ce premier exercice satisfaisant.

## ET SI VOS PRATIQUES ALLAIENT DÉJÀ DANS LE SENS DE LA TRANSITION ÉCOLOGIQUE ?

De nombreuses structures de l'économie sociale et solidaire mettent en œuvre, parfois sans les formaliser, des actions qui contribuent à la transition écologique. Ces démarches peuvent cependant rester peu visibles, notamment lorsqu'elles ne sont pas identifiées ou valorisées comme telles.

Par ailleurs, les enjeux liés à la transition écologique peuvent être perçus comme complexes ou exigeants, ce qui peut freiner leur appropriation et leur mise en visibilité.

Dans ce contexte, il peut être utile d'adopter une approche progressive, en partant des pratiques existantes afin de mieux les identifier et les valoriser.

À ce titre, trois étapes simples peuvent être mises en avant :

- 1. IDENTIFIER LES ACTIONS DÉJÀ MISES EN ŒUVRE**  
qu'elles relèvent d'obligations réglementaires, de choix organisationnels ou d'engagements volontaires ;
- 2. LES STRUCTURER DANS UN CADRE**  
lisible, permettant de les présenter de manière claire, que ce soit à l'oral ou via des supports de communication ;
- 3. VALORISER CES ACTIONS**  
en mettant en évidence les effets positifs déjà obtenus et les dynamiques engagées.

### L'OUTIL QU'IL VOUS FAUT : LE VÔTRE !

Ici, il n'est pas nécessaire de chercher l'outil parfait : vous pouvez partir de vos outils de travail et de collaboration habituels. Objectif : passer cette première étape, sans entrave.

# S'ACCULTURER & ENTRER DANS LE SUJET

## FOCUS SUR LES RESSOURCES EXISTANTES

### DÉCOUVREZ DES ACTEURS SOURCES D'INSPIRATION ET DE FORMATION



**Guid'Asso**  
Centre-Val de Loire

Guid'Asso et France Nature Environnement Centre Val de Loire vous proposent un guide interactif complet!



Consultez les formations adressées aux accompagnateurs du DLA, où vous pourrez trouver des informations précieuses.



Découvrez l'un des contributeurs importants de ce guide : le Mouvement Tilt! Ressources, formations, ateliers et parcours sont compilés ici.



## À LA RENCONTRE DE CONCEPTS CLÉS

**La double matérialité** : une approche pour comprendre vos impacts et vos leviers d'action

Introduite par la **CSRD** (à découvrir ci-contre), qui ne concerne pas toutes les entreprises, la notion de double matérialité constitue néanmoins un cadre d'analyse utile pour toutes les structures, quelle que soit leur taille.

Elle permet d'avoir une vision d'ensemble de votre activité, en prenant en compte à la fois vos impacts sur l'environnement et la société, ainsi que les effets de ces enjeux sur votre structure.

Concrètement, cette approche repose sur deux dimensions complémentaires :

- **la matérialité financière** : elle consiste à analyser comment les enjeux environnementaux et sociaux (changement climatique, évolution de la réglementation, attentes des parties prenantes, etc.) peuvent influencer la situation économique de votre structure. Cela inclut, par exemple, les risques pour votre activité, mais aussi les opportunités de développement ou d'innovation.
- **la matérialité d'impact** : elle vise à identifier les effets de vos activités sur l'environnement et la société (consommation de ressources, émissions, impact social, etc.), qu'ils soient positifs ou négatifs.

La **Corporate sustainability reporting directive**, appelée CSRD, est une directive européenne, adoptée en 2022, renforçant les obligations des entreprises sur la publication d'informations sur les questions environnementales, sociales et de gouvernance.

Cette directive s'inscrit dans le Pacte vert pour l'Europe qui vise la neutralité carbone en 2050. Ainsi, son objectif est de renforcer les considérations écologiques et sociales dans la stratégie des entreprises.



Pour en apprendre plus sur [la double matérialité](#)

## LES VULNÉRABILITÉS : TRANSFORMER LES RISQUES EN OPPORTUNITÉS

L'approche par les vulnérabilités est l'un des meilleurs moyens pour se mettre en mouvement. Cela permet d'identifier les risques pour le modèle (socio-)économique de l'entreprise.

Elle vous permet d'objectiver, thème par thème (climat, mobilités, déchets, consommation, biodiversité et même partenariats), les dangers qui nécessitent d'agir.

Découvrir [ici](#) des grilles de vulnérabilité sectorielles



## NUMÉRIQUE ET INTELLIGENCE ARTIFICIELLE : DES LEVIERS À INTÉGRER DANS VOTRE DÉMARCHE DE TRANSITION ÉCOLOGIQUE

Le numérique et l'intelligence artificielle occupent une place croissante dans les activités des organisations. S'ils constituent des outils de transformation et d'innovation, ils génèrent également des impacts environnementaux significatifs (consommation énergétique, utilisation de ressources, cycle de vie des équipements) et soulèvent des enjeux sociaux.

À ce titre, les usages numériques s'inscrivent pleinement dans une démarche de transition écologique. Ils peuvent à la fois représenter un levier d'action (optimisation des ressources, nouveaux services, amélioration des pratiques) et un poste d'impact à maîtriser.

Pour engager une réflexion structurée sur ces enjeux, trois premières démarches peuvent être envisagées :

- 1. RÉALISER UN DIAGNOSTIC DE SES USAGES NUMÉRIQUES**  
Afin d'identifier les principaux impacts environnementaux et les marges de progression (par exemple via les outils proposés par [SolidaTech](#)),
- 2. S'INFORMER ET SE FORMER AUX ENJEUX DE L'INTELLIGENCE ARTIFICIELLE**  
En particulier sur ses effets environnementaux et sociaux, afin d'en favoriser un usage pertinent et maîtrisé (par exemple via des initiatives comme [IA for Good](#)) ;
- 3. S'APPUYER SUR DES RESSOURCES PUBLIQUES DE RÉFÉRENCE**  
Pour adopter des [pratiques numériques plus responsables](#) et cohérentes avec les objectifs de transition écologique.

# SE SITUER : LE DIAGNOSTIC, VRAI POINT DE DÉPART DE VOTRE PARCOURS

## L'AUTO-DIAGNOSTIC, C'EST POSSIBLE

Les entreprises de l'ESS sont nombreuses à partager deux difficultés majeures : au démarrage, poser le regard le plus pertinent puis, à partir d'un diagnostic, identifier, choisir et mettre en œuvre les bonnes actions.

## DÉCOUVRIR UNE PALETTE DE SOLUTIONS D'AUTO-DIAGNOSTIC

Le Mouvement Tilt a centralisé de nombreuses méthodes d'auto-diagnostic, dont certaines de sa propre initiative. [Choisissez la plus adaptée!](#)



### Focus sur...

AUTODIAGNOSTIC RSE - <a href="#">AFDAS</a>	ATELIER DIAG'ASSO - <a href="#">MOUVEMENT TILT</a>
<p>Cet outil explore différents volets – gouvernance, environnement, conditions de travail, ancrage territorial... – et permet d'identifier ses forces, ses axes d'amélioration et des ressources adaptées pour progresser.</p> <p>Conçu pour les acteurs de la culture, des industries créatives, des médias, de la communication, des télécommunications, du sport, du tourisme, des loisirs et du divertissement, il est pertinent pour toute organisation souhaitant initier une démarche RSE globale.</p>	<p>Conçu pour les associations, mais adapté à toute organisation, cet atelier rapide, également disponible dans une version courte encore (1h) permet d'aborder : la chaîne de valeur, ses risques et dépendances ou ses impacts.</p> <p>Cela permet de déterminer un niveau de maturité RSO (Responsabilité Sociétale des Organisations) de votre entreprise ou association afin de mieux se situer.</p>

Simple d'accès et pédagogiques, ces outils sont une première étape concrète vers une structuration plus durable et responsable de son activité.

De son côté, Bpifrance vous propose [des diagnostics spécifiques](#) : biodiversité, décarbonation, éco-conception, adaptation, etc.



# SE MESURER : LE BILAN CARBONE, OUTIL MULTIDIMENSIONNEL ET ANALYSE GLOBALE

## VALOR'ESS : DE L'ENTRÉE EN MATIÈRE JUSQU'À UN PLAN D'ACTIONS ADAPTÉ À VOTRE ENTREPRISE

L'outil VALOR'ESS rentre pleinement dans cette démarche d'accompagnement des employeurs. Il s'agit d'une plateforme en ligne gratuite permettant aux structures de l'ESS de mesurer leur impact social et leur empreinte carbone. Elle est en service depuis 2022. L'outil a été développé avec l'appui des experts et des employeurs du secteur pour répondre au plus près des attentes et des besoins de ces derniers.

**+ 3 000**  
structures sensibilisées à l'outil

**80%**  
des utilisateurs recommandent cet outil d'après une enquête réalisée par l'UDES en 2024

**980**  
utilisateurs de la plateforme VALOR'ESS dont 486 sur l'empreinte carbone

**60%**  
des utilisateurs sont des structures de 50 salariés ou moins

### Ils l'ont utilisé

#### CPA LATHUS – L'outil a permis d'ancrer notre démarche liée aux enjeux de transition écologique

« La démarche de transition écologique engagée par notre association a été confortée par l'utilisation de l'outil "Mesurez votre empreinte carbone" Valor'ESS et la formation associée, en éclaircissant les principaux postes émetteurs liés à notre activité. Notre plan d'action évolue et intègre de nouvelles mesures liées à la mobilité des salariés. »

#### ALPES – Valor'ESS nous a permis d'engager de nouvelles actions

« Nous avons déjà engagé plusieurs actions avant d'utiliser Valor'ess, et les résultats obtenus confirment leur pertinence : installation de panneaux photovoltaïques au siège, remplacement des éclairages par des LED sur

nos sites de Lyon et Grenoble, changement de fournisseur d'électricité pour une offre verte, et rationalisation de nos implantations avec la fermeture d'un site permanent. »



Découvrir et utiliser [Valor'ESS](#)



Plus d'outils à découvrir

Grâce au Mouvement Tilt, découvrez [ici](#) tous les outils et informations utiles pour mener votre bilan carbone.

# SE MESURER : LE BILAN CARBONE, OUTIL MULTIDIMENSIONNEL ET ANALYSE GLOBALE

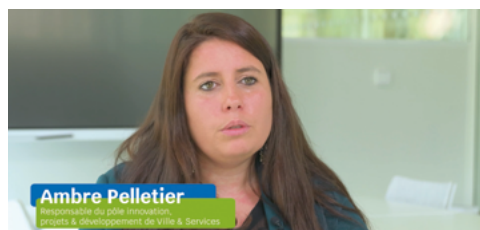
## ILS SE SONT LANCÉS : PARCOURS INSPIRANTS D'ENTREPRISES DE L'ESS

Ils partagent souvent les mêmes questionnements que vous et se sont lancés dans l'exercice. Retrouvez le témoignage de trois entreprises de l'ESS!

### ***Ville & Services : structurer l'engagement environnemental dans une structure tournée vers l'humain***

Cette entreprise de l'ESS de services d'aide à domicile, déjà engagée depuis plusieurs années, a organisé sa démarche (mobilités, énergies notamment) pour qu'elle soit plus attractive et tangible !

***L'enjeu, c'est de mieux structurer ce qu'on a fait depuis des années, réaliser une feuille de route et mieux communiquer en interne et en externe.***



### ***Ville & Services : structurer l'engagement environnemental dans une structure tournée vers l'humain***

Le club a proposé à ses adhérents de se mobiliser au sein d'un pôle éco-responsable, accompagné par Mouvement de Palier et Zéro Déchet, pour l'aider à atteindre ses objectifs et structurer sa démarche : donner une deuxième vie aux équipements et prolonger la durée de vie des volants.

***On a voulu montrer l'exemple. Si nous on le fait, pourquoi pas les autres ?***



## **Centre Social de Valence : la traduction au niveau local de l'engagement d'un réseau national**

Le centre social a lancé une épicerie solidaire qui répond à des enjeux d'accessibilité et de démocratie alimentaire. Un groupe de travail a permis d'impliquer les salariés, les bénévoles et de se connecter aux habitants du quartier.

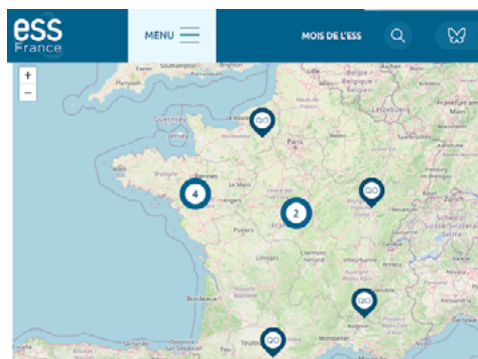
***C'est une opportunité de lier justice  
écologique et justice sociale !***



## **TROUVEZ LE TÉMOIGNAGE QUI VOUS RESSEMBLE**



**Les fiches projets  
initiatives  
d'ESS France**



**Les témoignages  
compilés par le  
Mouvement Tilt**

# CRÉER ET TRACER SON CHEMIN

## DES RÉSULTATS DU DIAGNOSTIC À L'ACTION



Pour parler méthodologie, découvrez le travail d'[Open Lande](#), en lien avec le Mouvement Tilt.

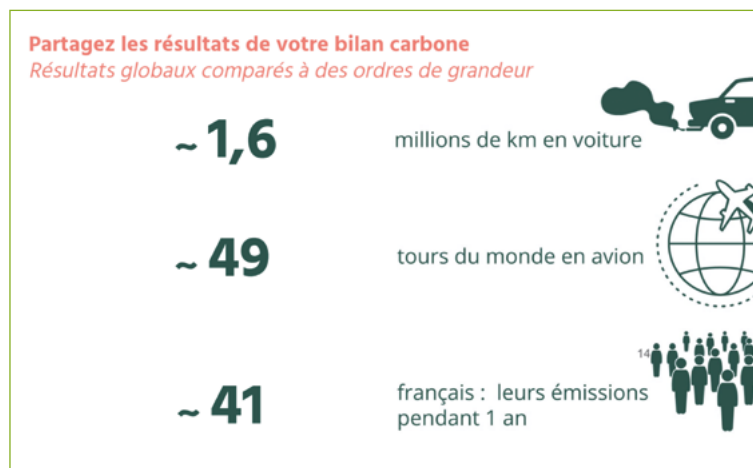
## PARTAGER LES CONSTATS : UNE ÉTAPE CHARNIÈRE

Pour un passage à l'action durable, il est essentiel de s'assurer de la bonne compréhension et de l'adhésion de celles et ceux qui seront impliqués dans l'action.

### Bien partager son bilan carbone, oui mais...

AVEC QUI ?	COMMENT ?
La gouvernance (CA, AG, etc.) Les salariés (réunions d'équipe, séminaires, etc.)	L'essentiel à partager : les postes d'émissions prioritaires, pour prioriser les actions. La tonalité : interactivité et pédagogie sont vos amies! S'appuyer sur des comparaisons d'émission pour vulgariser : <a href="#">le site Impact CO<sub>2</sub></a> de l'ADEME est à votre disposition.

### Un exemple de mise en perspective par les équivalences



Source : OpenLande & Tilt, passage à l'action !

## CONSTRUIRE VOTRE FEUILLE DE ROUTE : STRUCTURER UNE TRAJECTOIRE DE TRANSITION

La définition d'une feuille de route permet de donner une direction claire à votre démarche de transition écologique, en articulant vision à moyen terme et actions concrètes.

### Se projeter collectivement

Une première étape consiste à partager une vision commune au sein de la structure. Cette réflexion peut s'appuyer sur quelques questions structurantes :

- Où souhaitez-vous situer votre structure à horizon 1 an, 3 ans et 5 ans ?
- Quels seraient les principaux facteurs de difficulté ou d'échec ? (identifier ces points permet d'anticiper les freins et d'y apporter des réponses adaptées)

### Identifier vos leviers d'action

Dans un second temps, il s'agit de préciser les conditions de mise en œuvre de cette trajectoire :

- Sur quels leviers pouvez-vous agir directement ?
- Avec quels partenaires pouvez-vous coopérer ?
- Quelles parties prenantes doivent être mobilisées pour renforcer votre impact ?

Une attention particulière peut être portée à l'identification des parties prenantes, au sens large : bénéficiaires ou clients, fournisseurs, partenaires financiers, mais également les écosystèmes naturels directement ou indirectement concernés par vos activités (ressources naturelles, biodiversité, milieux environnants).

### Prioriser et objectiver vos choix

Afin de structurer vos actions, il est recommandé de recourir à des outils de priorisation (par exemple une matrice dédiée), permettant de hiérarchiser les enjeux et d'éclairer les arbitrages.

Utilisez la matrice de priorisation. La clé : objectiver vos arbitrages pour dépasser les intuitions personnelles et véritablement partager le chemin !



### Anticiper les évolutions de votre modèle d'activité

Dans certains cas, les évolutions environnementales peuvent remettre en question la pérennité de certaines activités. Il peut alors être utile d'anticiper ces transformations.

Des outils de sensibilisation et de réflexion collective, comme la Fresque du Renoncement, permettent d'explorer ces enjeux.

### Focus sur la Fresque du Renoncement

Pour mieux respecter les limites planétaires et identifier les activités à risque, cet atelier collectif permet de comprendre les adaptations nécessaires pour préserver des territoires habitables pour tous. Quelles sont les activités, les secteurs, les infrastructures que l'on conserve et celles auxquelles on renonce ? Par où commencer et comment faire ?

Découvrir la [Fresque du Renoncement](#)



## UN ÉVENTAIL DE MÉTHODES DISPONIBLES : CELLE QUI VOUS CORRESPOND EXISTE DÉJÀ !

Pour repousser la peur du démarrage, de nombreuses méthodes sont déjà à votre disposition et en open source. Découvrez-les [ici](#) !



## DÉFINIR ET STRUCTURER VOTRE PLAN D'ACTION

### **Déployer son plan d'actions : identifier les bonnes thématiques et sélectionner des actions adaptées**

À partir des constats réalisés et des priorités définies, il devient possible de structurer de manière cohérente votre plan d'action.

Cette étape consiste à :

- identifier les thématiques sur lesquelles agir en priorité, au regard de vos impacts et de vos leviers ;
- sélectionner des actions adaptées à votre structure, en tenant compte de vos ressources, de votre niveau de maturité et de vos objectifs.

De nombreux guides et ressources existants peuvent utilement vous accompagner dans cette démarche, en apportant des repères sur :

- le contexte et les enjeux propres à chaque thématique ;
- le cadre réglementaire applicable ;
- les outils et bonnes pratiques mobilisables.

### **Les guides thématiques de nos partenaires**

[ESS France](#) : un regard sur la contribution de l'ESS aux grands défis nationaux identifiés par les scénarios de l'ADEME.



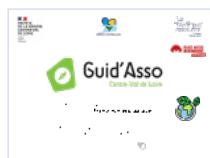
[CRESS Nouvelle Aquitaine](#) : une entrée multithématique et des recommandations très concrètes pour les entreprises de l'ESS.



[Hexopée & Synofdes](#) : pour savoir comment Faire bien, Faire mieux, Faire plus!



[Guid'Asso](#) : un document interactif pour suivre le parcours de transition d'une entreprise de l'ESS.



### Un exemple de ressource : le Climate Action Accelerator, la pédagogie et les solutions thématiques

Climate Action Accelerator est une initiative à but non lucratif au service des organisations d'intérêt général pour déployer des solutions pratiques et pragmatiques pour transformer les pratiques vers des modèles plus résilients et durables, à faible empreinte carbone.

Vous trouverez sur ce site (en anglais!) de nombreuses solutions, en partant des constats et des enjeux majeurs qui obligent à la transition.

[Visitez le site](#)



# LES ACCOMPAGNEMENTS À VOTRE DISPOSITION

## DÉCOUVREZ DES RESSOURCES TECHNIQUES ET MÉTHODOLOGIQUES

### **Carteco : la carte collaborative des accompagnateurs de la transformation écologique de l'ESS**

Cette carte recense les structures de l'économie sociale et solidaire (ESS) œuvrant pour la transition écologique au cœur des territoires, sur toutes ces thématiques :

- **GESTION DES RESSOURCES ET DES DÉCHETS**
- **LUTTE CONTRE LE GASPILLAGE ALIMENTAIRE**
- **RÉEMPLOI & RÉPARATION**
- **AGRICULTURE ET ALIMENTATION DURABLES**
- **PRÉSERVATION DE LA BIODIVERSITÉ**
- **TRANSITION ÉNERGÉTIQUE**
- **EDUCATION À L'ENVIRONNEMENT**
- **MOBILITÉ DURABLE**

### **Le Dispositif Local d'Accompagnement (DLA) : votre centre d'expertise et de ressources le plus proche**

#### **DES FORMATIONS**

Adressées aux accompagnateurs du DLA, où vous pourrez trouver des informations précieuses.



#### **DES ACCOMPAGNATEURS**

Dans le cadre du DLA : pour trouver celui qui tracera et suivra votre chemin ?



### **La Convention des Entreprises pour le Climat (CEC) : embarquez pour un voyage collectif**

Découvrez un [parcours ambitieux](#) pour interroger les modèles socio-économiques, renforcer la prise de conscience et accélérer la transition, en s'appuyant sur une énergie collective.



Ces parcours sont payants et ouverts aux entreprises comme aux associations. Tous travaillent à la construction d'une Feuille de Route qui propose des leviers d'actions concrets et des objectifs chiffrés.



Consulter des [feuilles de route](#) d'entreprises et d'associations

# LES OPÉRATEURS DE COMPÉTENCES (OPCO) À VOS CÔTÉS

## LA TRANSITION ÉCOLOGIQUE EN QUELQUES IDÉES D'UNIFORMISATION

5 minutes pour tout comprendre et connaître les formations adaptées

Dans ce format « [5 minutes pour tout comprendre](#) », Uniformation regroupe des ressources en ligne, témoignages, formations clés en main ou financements pour adopter un mode de vie éco-responsable et ne plus laisser la transition écologique vous paraître compliquée !



## L'AFDAS VOUS PROPOSE SES RESSOURCES

Quel que soit votre niveau d'avancement sur la transition écologique, les ressources mises à disposition par l'Afdas vous sont ouvertes :

- Inspirez-vous des témoignages d'entreprises des secteurs de la culture, des industries créatives, des médias, de la communication, des télécommunications, du sport, du tourisme, des loisirs et du divertissement : « [La RSE c'est nature!](#) »
- Initiez une démarche responsable grâce à [l'auto-diagnostic RSE](#), évoqué précédemment au moment du diagnostic.



***L'ensemble des OPCO s'engage sur cette thématique de la transition écologique. Le bon réflexe : parlez-en avec votre conseiller au sein de votre OPCO !***

## IDENTIFIER DES OPPORTUNITÉS DE SOUTIENS FINANCIERS

### Faites le point sur les aides disponibles pour accompagner vos projets

La transition écologique peut également être soutenue par des dispositifs d'accompagnement financier et technique. Il est donc utile d'identifier les aides existantes en fonction de votre situation, de votre secteur d'activité et de vos projets.

Dans cette perspective, la plateforme [Mission Transition Écologique](#), lancée en décembre 2023, vise à simplifier l'accès aux aides et à orienter les entreprises vers les dispositifs adaptés. Elle est issue d'une coopération entre plusieurs opérateurs publics, dont l'[ADEME](#), [Bpifrance](#), les [Chambres de Commerce et d'Industrie](#), les [Chambres de Métiers et de l'Artisanat](#) et l'[Office Français de la Biodiversité](#).



### Le prêt Action Climat : financez sans risque vos projets de transition

Bpifrance propose un prêt sans garantie destiné à accompagner les projets de transition écologique et énergétique portés par les TPE et PME de moins de 50 salariés.

**DE 10 000 € À 75 000 €**

**3, 5 OU 7 ANS**

Pour en découvrir toutes les conditions, [rendez-vous ici](#) :



- DÉCOUVRIR DES IDÉES DE PROJETS ET D' ACTIONS DE TRANSITION ÉCOLOGIQUE POUR VOTRE ENTREPRISE.**
- IDENTIFIER LA BONNE AIDE POUR VOTRE ENTREPRISE (ACCOMPAGNEMENTS, ÉTUDES, FORMATIONS, FINANCEMENTS...) ISSUE DE L'ENSEMBLE DES PARTENAIRES PUBLICS.**
- CONTACTER UN CONSEILLER POUR VOUS ACCOMPAGNER DANS VOS DÉMARCHES.**

The screenshot shows the website interface for 'Entreprises & associations' with the heading 'Découvrez vos aides éligibles parmi tous les financeurs publics'. Below this, there is a search bar and a section titled 'Quel est votre projet ?' with three categories: 'Isolation thermique', 'Éclairage LED', and 'Panneaux solaires'. Each category includes a small image and a brief description of the aid available.

# FAIRE SAVOIR VOTRE ENGAGEMENT

*Vous êtes passés à l'action ? Il est temps de le dire.*

**Objectif : recueillir les fruits de votre engagement !**

## EMBARQUER VOS PARTIES PRENANTES, EN INTERNE COMME EN EXTERNE

S'assurer d'un niveau d'information proche de toutes celles et ceux qui font votre organisation

- GOUVERNANCE (CA, BUREAU, AG)
- BÉNÉFICIAIRES
- ÉQUIPES DE DIRECTION
- FINANCEURS & PARTENAIRES
- ÉQUIPES SALARIÉES
- CLIENTS & FOURNISSEURS
- BÉNÉVOLES

## COMMUNIQUER VOTRE IMPACT CARBONE ET VOS ACTIONS

Nous vous recommandons de conserver dans la communication cette notion de parcours : **partager votre diagnostic, montrer la tendance pluriannuelle et proposer des focus thématiques sur les enjeux d'envergure et surtout vos fiertés !**

Cette communication est à envisager sur un cycle long avec une perspective chronologique : d'où vient-on, qu'avons-nous mis en place, pour quels effets, quelles sont les prochaines étapes ?

Pour aller plus loin, ce [Guide Communication Climat](#) est fait pour vous



# PORTER LA VOIX DE CELLES ET CEUX QUI S'ENGAGENT

## CULTIVER NOTRE DIFFÉRENCE ET LE DIRE

L'UDES a menée [une enquête en 2021](#) qui a recueilli plus de 700 réponses d'employeurs de l'économie sociale et solidaire (ESS), démontre qu'ils persistent et signent dans leur volonté de rester «différents » et restent fondamentalement attachés aux principes de la famille ESS :

- **69%** des employeurs de l'ESS considèrent que la réalisation de missions d'intérêt général et d'utilité sociale constitue un facteur différenciant l'ESS de l'économie de marché traditionnelle ou de la fonction publique.
- **90%** des entreprises de l'ESS versent une contribution à la formation professionnelle supérieure à la contribution légale.
- **58%** des employeurs de l'ESS considèrent que la participation des salariés à la vie et aux orientations de l'entreprise est une des spécificités de l'ESS.
- **64%** des employeurs de l'ESS affirment que veiller à la constance du dialogue à tous les niveaux (dialogue professionnel, social, avec les instances représentatives du personnel) constitue une de leur priorité managériale.

## EMPLOYEURS ENGAGÉS : TRADUIRE CETTE DIFFÉRENCE EN ACTES

**Être un employeur engagé**, c'est travailler l'employeurabilité, c'est-à-dire veiller avant tout à l'accompagnement des salariés et à la qualité de l'emploi, notamment en s'assurant de la qualité des processus de recrutement mais aussi en renforçant la fidélisation des salariés.

L'employeurabilité d'une organisation se mesure sur deux niveaux : l'attractivité de l'employeur sur le marché du travail et les modes d'actions de l'entreprise en tant qu'organisatrice de la relation d'emploi.

**Être un employeur engagé**, c'est s'engager fortement à l'égard des salariés au-delà de ce que le cadre réglementaire oblige, sur toutes les composantes de la fonction employeur.

[L'Appel des Employeurs Engagés](#) vise à améliorer les pratiques en entreprise, en encourageant les employeurs à :

- renforcer leur capacité à créer de l'emploi de qualité,
- offrir des emplois répondant aux nouvelles aspirations des salariés,
- impliquer les salariés dans la définition et la conduite du projet d'entreprise,
- faire vivre le dialogue social en entreprise,
- être acteurs de la transition écologique.

*En 2024, 59% des structures ont mis en place une action en faveur de la transition écologique et de la mesure de l'empreinte carbone de leur activité.*

## NOS ENGAGEMENTS :

- **Les employeurs de l'ESS identifient**, accompagnent et essaient les bonnes pratiques liées à la transition écologique dans les relations de travail.
- **Les employeurs de l'ESS favorisent** la formation pour prendre en considération ces enjeux dans les pratiques des entreprises.
- **Les employeurs de l'ESS développent** progressivement des cadres d'actions permettant d'adapter les métiers et les compétences de leurs collaborateurs aux enjeux de la transition écologique.
- **Les employeurs de l'ESS entendent** se donner les moyens de mesurer les impacts écologiques de leurs activités et leurs impacts sur la production de CO<sub>2</sub> à travers le déploiement d'un bilan carbone adapté.



# UNE DÉMARCHE D'ENGAGEMENT : QUELS BÉNÉFICES POUR VOTRE STRUCTURE ?

S'engager dans une démarche structurée de transition écologique peut apporter des bénéfices concrets pour votre organisation, à plusieurs niveaux :

## **1. ACCÉDER À DES RESSOURCES ET À DE L'EXPERTISE ADAPTÉES**

Vous appuyer sur des outils, méthodes et retours d'expérience éprouvés, en lien avec les spécificités des structures de l'ESS.

## **2. ÉCHANGER AVEC D'AUTRES STRUCTURES ENGAGÉES**

Intégrer une dynamique collective, favorisant le partage de pratiques, l'entraide et l'apprentissage entre pairs.

## **3. STRUCTURER ET VALORISER VOS ACTIONS**

Donner de la lisibilité à vos démarches, en interne comme en externe, et mieux faire connaître vos initiatives.

## **4. RENFORCER VOTRE POSITIONNEMENT**

Mettre en avant votre contribution aux enjeux environnementaux et sociaux, auprès de vos partenaires, financeurs et parties prenantes.

## **5. GAGNER EN RECONNAISSANCE**

Bénéficier d'une identification claire de votre engagement, contribuant à asseoir votre crédibilité et votre singularité.





## UDES – Union de l'économie sociale et solidaire

30 boulevard de Reuilly - 75012 Paris

[www.udes.fr](http://www.udes.fr) - [udes@udes.fr](mailto:udes@udes.fr) - LinkedIn : @UDES

*Ce guide a été conçu et cofinancé dans le cadre de l'EDEC « Objectifs Transitions 2025 », porté conjointement par l'État, l'Udes, Uniformation et l'Afdas, afin d'accompagner les acteurs dans leurs démarches de transition.*