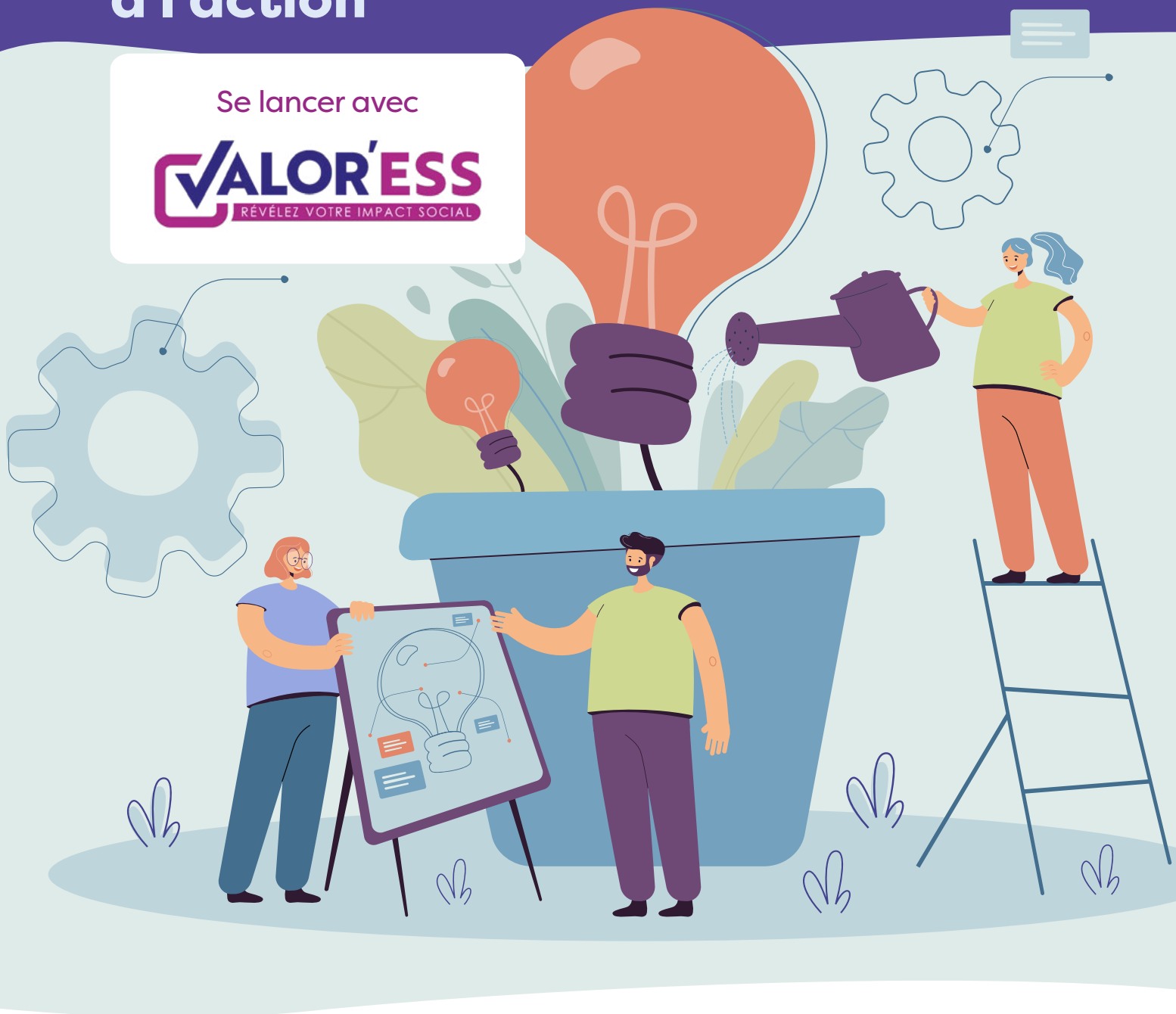


Impact Social : passer de l'intention à l'action

Se lancer avec

VALOR'ESS
RÉVÉLEZ VOTRE IMPACT SOCIAL



Outil développé par



Avec le soutien de



Essentiel pour moi



UNION EUROPEENNE

Cette action est cofinancée par le Fonds social européen dans le cadre du programme opérationnel régional « Emploi et Inclusion » 2014-2020





La mesure de l'impact social permet d'abord de mettre en visibilité les activités de l'entreprise et la manière dont elles profitent à ses clients, adhérents, usagers ou bénéficiaires.

Elle permet, par ailleurs, de rendre compte de son activité auprès de ses autres parties prenantes, notamment ses salariés ou ses partenaires, dans un contexte de baisse des fonds publics, d'exigence accrue des financeurs privés et de multiplication des appels à projets.

Ainsi, en mesurant ses impacts, l'entreprise se donne les moyens de mobiliser les ressources nécessaires pour mettre en valeur sa contribution au bien commun.

Cette approche donne ensuite la possibilité de suivre et de rendre plus efficace le pilotage de son activité.

Enfin, elle peut constituer un outil précieux pour toutes les entreprises qui souhaitent valoriser leur secteur et leurs métiers auprès des pouvoirs publics ou des particuliers, notamment pour faire face à des problèmes d'attractivité.

Cependant, les pratiques de mesure de l'impact social, souvent mises en œuvre de façon informelle, sont aujourd'hui très inégalement répandues dans l'économie sociale et solidaire (ESS).

L'Union des employeurs de l'économie sociale et solidaire (UDES), en tant qu'organisation multiprofessionnelle de l'ESS, a donc décidé de se saisir du sujet.

La question de l'accompagnement étant aujourd'hui l'enjeu majeur pour le développement d'une culture de l'évaluation de l'impact social, l'UDES, soutenue par le Fonds Social Européen (FSE), a proposé au cours de l'année 2021, une campagne de formations, auprès des employeurs de l'ESS, pour être accompagnés dans les premiers pas de leur évaluation de l'impact social.

Elle a mis gratuitement à la disposition de l'ensemble des entreprises de l'ESS, en juin 2020, l'outil « VALOR'ESS », une plateforme d'aide aux premiers pas de la mesure de l'impact social.

Les premiers enseignements de la campagne de formations organisée en 2021 qui vous est présentée dans ce document, permettront de poursuivre plus efficacement ces actions sur les territoires en 2022.

Enfin, parce que les transitions sociales, numériques et écologiques sont des sujets primordiaux pour l'ensemble des acteurs de la société civile, l'UDES inscrit son plan stratégique dans une multiplicité d'actions visant à engager les employeurs qu'elle représente dans les mutations en cours dont on peut d'ores et déjà mesurer l'importance pour les années à venir.

De la mesure de l'impact social...

Définition

« L'impact social consiste en l'ensemble des conséquences (évolutions, inflexions, changements, ruptures) des activités d'une organisation tant sur ses parties prenantes externes (bénéficiaires, usagers, clients) directes ou indirectes de son territoire et internes (salariés, bénévoles, volontaires), que sur la société en général. »

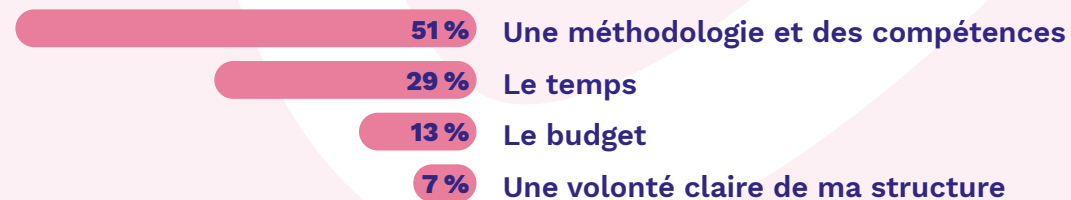
Conseil supérieur de l'ESS 2011.

Problématiques pour les structures de l'ESS

Les trois principaux freins identifiés par la société d'expertise comptable KPMG (baromètre de la mesure d'impact social 2017)

- Les coûts de la démarche
- La compréhension de ce qu'est la mesure de l'impact social
- La complexité des outils liés à sa mise en œuvre

Les principaux besoins des participants pour se lancer efficacement dans une démarche d'évaluation de l'impact social



Les différentes finalités d'une démarche d'évaluation de l'impact social

Finalités internes : mieux piloter son action à partir des impacts qu'elle génère ; fédérer ses salariés et bénévoles autour de son projet.

Finalités externes : mieux communiquer sur ses activités et ainsi mieux appréhender la problématique d'attractivité des métiers ; se doter d'un outil de communication à destination des financeurs ; se doter d'un nouvel ou d'un meilleur argumentaire dans une logique de plaidoyer.

... à la plateforme VALOR'ESS



Les principales caractéristiques de la plateforme :

1. Outils de premiers pas
2. Gratuit
3. Simple d'utilisation
4. Pédagogique

Un référentiel de gestion interne pour

Valoriser sa raison d'être

Caractéristiques

- Un auto-diagnostic en ligne composé de 56 indicateurs de gestion transversaux articulés autour de huit grandes thématiques ;
- Une synthèse des réponses téléchargeable ;
- Des données facilement mobilisables à partir des éléments comptables et du bilan social.

Objectifs

- Objectiver les pratiques internes de gestion de l'entreprise ;
- S'engager dans un processus d'amélioration continue des pratiques.

Un référentiel d'évaluation d'impact pour

Révéler ses impacts positifs

Caractéristiques

- Une boîte à outil d'indicateurs pour valoriser l'impact des activités de l'entreprise. Elle est organisée autour d'une double entrée : type d'activité / dimension sociale ;
- Des propositions concrètes pour affiner les indicateurs aux différentes situations ;
- Des recommandations méthodologiques pour la collecte des données.

Objectifs

- Découvrir les effets potentiels liés à son activité ;
- Mobiliser des indicateurs d'impact pour interroger ces effets potentiels ;
- S'appuyer sur des recommandations méthodologiques et mettre en place une stratégie de collecte des données.

Se lancer dans une démarche d'évaluation de l'impact social avec VALOR'ESS

Les origines de la démarche : l'expérimentation du Fonds social européen (FSE)

Au mois d'octobre 2020, l'Avisé, organisme intermédiaire du Fonds social européen (FSE), a lancé l'appel à projet « **Concevoir, expérimenter et diffuser des outils et des démarches d'évaluation d'impact social** » visant à soutenir financièrement les démarches innovantes en matière d'évaluation de l'impact social. L'objectif était de permettre aux entreprises de l'ESS, d'une part, de soutenir la structuration, la construction et l'expérimentation de démarches et d'ou-

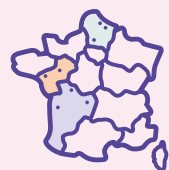
tils d'évaluation, et d'autre part, de favoriser l'appropriation et la diffusion des outils créés à une échelle régionale ou nationale.

L'UDES a ainsi été sélectionnée pour déployer VALOR'ESS et expérimenter un programme de formations à la mesure de l'impact social et à l'utilisation de la plateforme auprès des structures de l'ESS situées en régions Hauts-de-France, Pays de la Loire et Nouvelle-Aquitaine.

Au cours de l'année 2021...

15 formations organisées dans les 3 régions expérimentales

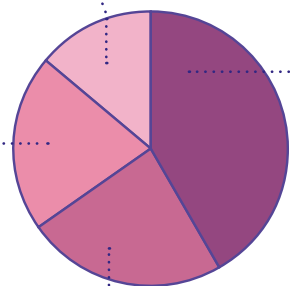
75 structures de l'ESS formées à la mesure de l'impact social et à l'utilisation de l'outil VALOR'ESS



7 villes de France ont accueilli ces formations

10% des structures formées interviennent dans le **champs de la culture**

15% des structures formées sont des **chantiers d'insertion**



30% des structures formées interviennent dans le **champ social**

17% des structures formées accompagnent le **développement d'autres structures de l'ESS**

88% des structures inscrites sont des associations

32% des structures formées ont moins de 10 salariés

25% des structures formées ont entre 10 et 50 salariés

43% des structures formées ont plus de 50 salariés



IMPROVE : expert en révélation d'impact



Le programme de formation suivant a été co-construit avec le cabinet IMPROVE – entreprise sociale créée en 2009 – et qui s'est donnée pour mission d'éclairer et d'aiguiller les acteurs en mouvement vers le bien commun.

Quels que soient le stade de développement ou le dimensionnement d'un projet à vocation sociale, IMPROVE accompagne les organisations dans l'atteinte de leur mission sociale en apportant son expertise de l'évaluation de l'impact. Les méthodologies mobilisées sont les méthodologies d'évaluation quantitative, qualitative et l'analyse des coûts évités (ou dite analyse coûts-bénéfices).

À travers le conseil mais aussi la formation et le coaching, l'expertise démarre dès la conception de la stratégie d'impact d'une structure, jusqu'à l'évaluation de l'impact de ses activités.

Parmi plus de 150 structures accompagnées depuis sa création, IMPROVE compte des fonds d'investissement, des fondations d'entreprises, des entreprises, des associations portant des projets d'innovation sociétale.

ZOOM sur les formatrices IMPROVE mobilisées



Émeline Felices



Anne-Laure Hernandez



Ingrid Génin



Laure de Solère



Julie Bentegeat



Clémence Gleizes

Programme de formation



Journée 1

Découvrir la mesure de l'impact social et l'outil VALOR'ESS

Les objectifs

- Maîtriser les fondamentaux de la mesure de l'impact social, son utilité, ses enjeux ;
- Connaitre les grandes étapes d'une démarche d'évaluation de l'impact social ;
- Prendre en main l'outil VALOR'ESS.

Matinée autour des fondamentaux de la mesure de l'impact social

- Raison d'être et grandes lignes de construction de l'outil VALOR'ESS ;
- Présentation générale des 2 volets de l'outil ;
- Conseils pratiques d'appropriation du référentiel d'indicateurs de gestion ;
- Fondamentaux de l'évaluation d'impact et présentation de l'outil *Théorie du changement* ;
- Grandes étapes d'une évaluation de l'impact social.

Après-midi : Se lancer dans la démarche

- Réaliser une « MINI TOC » (définir sa mission sociale, choisir une partie prenante, etc...) ;
- Présentation des grands principes méthodologiques ;
- Sélectionner 3 indicateurs, choisir une méthodologie d'évaluation ;

- Partage et débriefing ; Aller plus loin : définir un échantillon représentatif ;
- Organiser une collecte de données.

Journée 2

Retour d'expériences

Les objectifs

- Partager entre entreprises son expérience de l'utilisation de VALOR'ESS ;
- Bénéficier de conseils et d'un accompagnement sur les difficultés / freins ou questions spécifiques ayant émergé lors de l'exploitation de l'outil.

Programme de la demi-journée

- Présentation par chacun de son expérience de l'exploitation de l'outil ;
- Identification des questions clés / freins rencontrés par grands domaines (questions techniques, méthodologiques, organisationnelles) ;
- Mise en débat et apport de réponses / solutions.



Découvrir l'impact social en Hauts-de-France

Les sessions de sensibilisation avec VISES

L'UDES et les membres du projet VISES – Coorace, l'Uriopss et l'APES – ont organisé les 25 mai et 29 juin 2021 des ateliers de sensibilisation à la mesure de l'impact social et à la mise en place d'un processus d'évaluation auprès des structures de l'ESS des Hauts-de-France. Les objectifs de ces ateliers étaient de défricher la notion d'évaluation de l'impact social et de sensibiliser les acteurs du territoire au fait évaluatif et à l'importance de construire une démarche, ainsi qu'une méthodologie adaptée à leurs besoins. Ces temps de sensibilisation ont été marqués par des débats, des lectures, des analyses, et des partages d'expériences.

Deux ateliers se sont tenus à Lille et Valenciennes et ont rassemblé près de 40 participants, des employeurs de l'ESS ainsi que des responsables et chargés d'évaluation de l'impact social.

Décryptage de la mesure de l'impact social avec la Chambre régionale de l'économie sociale et solidaire Hauts-de-France

La CRESS Hauts-de-France a organisé – 20 novembre 2020 – un webinaire de décryptage, dédié à la mesure de l'impact social. L'UDES est intervenue à cette occasion aux côtés de l'URIOPSS Hauts-de-France pour aider à comprendre cette notion, présenter sa plateforme VALOR'ESS ainsi que les accompagnements respectifs de ces deux structures.

Ce webinaire a nourri de riches échanges et réuni près de 120 participants. Pour en savoir plus : www.udes.fr/hauts-de-france.

Il soutient ces formations en région Hauts-de-France :



Direction régionale de l'économie, de l'emploi, du travail et des solidarités (DREETS)



Retour d'expériences



Interview :

Teddy LABBENS, Directeur adjoint de l'association AFP2i

Pourquoi s'être lancé dans une démarche d'évaluation de votre impact social ?

« Comme de nombreux organismes de formation, nous sommes confrontés à une difficulté de repérage des publics. Pour autant, les besoins auxquels nous répondons sont réels. Pour apporter des réponses à ces difficultés, nous avons considéré qu'une étude d'impact nous apporterait des éléments que nous n'allons pas évaluer habituellement puisque nos financeurs axent leurs évaluations sur des données telles que l'accès à l'emploi ou l'accès à la formation.

L'enjeu pour l'AFP2i est de valoriser les autres résultats que nous produisons en mettant en place une démarche de « mesure » outillée et argumentable, auprès des usagers potentiels mais aussi des prescripteurs et des financeurs ».

Que vous a apporté la formation ?

« La formation nous a apporté deux avancées essentielles :

- Une approche pragmatique, concrète et accessible des différents modes de mesure de l'impact social ;
- Une mise en œuvre immédiate et accompagnée qui nous a permis de lancer le chantier dans la foulée.

Nous nous appuyons d'une part sur des données statistiques déjà existantes, d'autre part sur un travail d'enquête principalement réalisée auprès des usagers, mais également des prescripteurs. Nous faisons le choix de localiser cette étude à la Communauté urbaine d'Arras et particulièrement le secteur où nous sommes porteurs d'une Maison départementale de l'ESS. Nous faisons le choix d'évaluer les évolutions des usagers en fin de parcours au regard des situations constatées en début de parcours ».

Aujourd'hui, où en êtes-vous ?

« Le plan d'action se met en œuvre, nous analysons les données statistiques disponibles sur les trois axes suivants :

- L'amélioration de la mobilité des usagers suite à leur parcours à l'AFP2i ;
- L'amélioration des compétences professionnelles et l'obtention de certifications ;
- Une démarche qualitative d'enquête sur l'amélioration des liens sociaux des usagers est en cours d'élaboration ».



Portrait

L'association AFP2i



Teddy LABBENS, Directeur adjoint
Élisa DERUY, Chargée de développement ESS



L'AFP2i, créée en 1995, apporte un accès à la formation, à l'emploi mais également à la vie en société pour

toutes personnes, y compris les

personnes les plus vulnérables tels que les publics recevant des minimas sociaux, ou des personnes étrangères, résidant sur la région Hauts-de-France. Chaque année, elle accueille et accompagne 1 500 personnes.

L'association intervient ainsi sur des champs multiples : l'accès aux compétences clés pour tous, à la langue française, au numérique, à l'emploi, à l'ESS, à des certifications de compétences, etc...

Notre évaluation porte sur les publics défavorisés accueillis sur la Communauté urbaine d'Arras intégrés sur des actions de formation (français langues étrangères, dynamique vers l'emploi) et d'accompagnement socio-professionnel (insertion sociale et insertion professionnelle). L'association cherche à évaluer les plus-values de ses actions sur les usagers acteurs (en dehors des résultats quantitatifs classiques) et à valoriser ses impacts auprès de nos partenaires prescripteurs et financeurs.



Découvrir l'impact social en Pays de la Loire

Webconférence «De l'engagement sociétal à la mesure de l'impact social : comment passer de l'intention à l'action»

Le 20 mai 2021, l'UDES et la CRESS Pays de la Loire ont co-animé un webinaire autour de l'engagement sociétal et de la mesure de l'impact social. Le cabinet Rscop, spécialisé dans l'engagement sociétal et Impact Track, spécialisé en mesure d'impact, sont intervenus à cette occasion afin de décrypter ces deux notions, mettre en lumière leurs complémentarités et présenter leurs outils et accompagnements respectifs. Le directeur général de l'ADAPEI 44 est quant à lui revenu sur la mise en place de sa démarche de responsabilité sociétale des entreprises (RSE) au sein de sa structure.

Pour en savoir plus : www.udes.fr/pays-de-la-loire

Les démonstrations de l'outil VALOR'ESS

L'UDES a organisé au cours de l'année 2021 une série de 6 démonstrations à l'outil VALOR'ESS qui a réuni plus de 120 participants. Ces démonstrations avaient pour objectif de faire découvrir, à travers la navigation directe, les différentes fonctionnalités de la plateforme et de présenter le programme d'accompagnement prévu plus globalement, dans les trois régions expérimentales.

89 participants

120 participants

Les partenaires régionaux :



Retour d'expériences



Interview :

Renelle GAUDIN, Trésorière de l'association Disco-Bol

Pourquoi s'être lancée dans une démarche d'évaluation de votre impact social ?

« Nous avons besoin de mesurer notre impact à différents moments de notre activité :

- **en phase de recherche** de financement ou de soutien : pour convaincre des partenaires éventuels de nous faire confiance, nous avons besoin de leur fournir des « mesures » claires et intelligibles de notre action.
- **en phase de préparation** de nos actions : pour nous aider à mieux penser notre action (distribution de repas, prestation traiteur ou résidence). Par exemple en proposant des tables communes, si on veut pouvoir quantifier les discussions engagées avec de nouvelles personnes au cours d'un repas proposé par Disco-Bol. Une réflexion en amont sur les indicateurs nous a également aidé à rédiger un questionnaire de satisfaction qui nous soit directement utile.
- **en phase de bilan**, évidemment, pour capitaliser sur notre action et intégrer ce retour d'expérience dans un processus d'amélioration continue ».

Que vous a apporté la formation ?

« La méthodologie présentée est très claire, structurée et ré-applicable à souhait ! Nous avons déjà commencé à réfléchir à des indicateurs auparavant, mais en nous éparpillant et sans grande efficacité.

Nous ne connaissions pas l'existence de « répertoires » d'indicateurs, qui sont une ressource riche et utile à notre réflexion. Tant qu'à faire, autant ne pas réinventer la roue !

L'interaction avec les autres participants est un autre point fort de la journée de formation, bien plus efficace que l'interaction en visio ».

Aujourd'hui, où en êtes-vous ?

« Le projet de cantine en résidence est une nouvelle corde à notre arc, et cela nous remet dans une phase de recherche d'indicateurs pertinents : à la fois pour convaincre des financeurs et pour préparer l'action.

Nous allons donc nous replonger dans la méthodologie présentée en formation dans les jours à venir et préparer sereinement l'action prévue pour le premier trimestre 2022.

Nous pourrions en partager les bienfaits lors de la session de suivi, programmée en janvier prochain ».

Portrait

L'association Disco-Bol



Roxane GAUTHERIN, Présidente de Disco-Bol

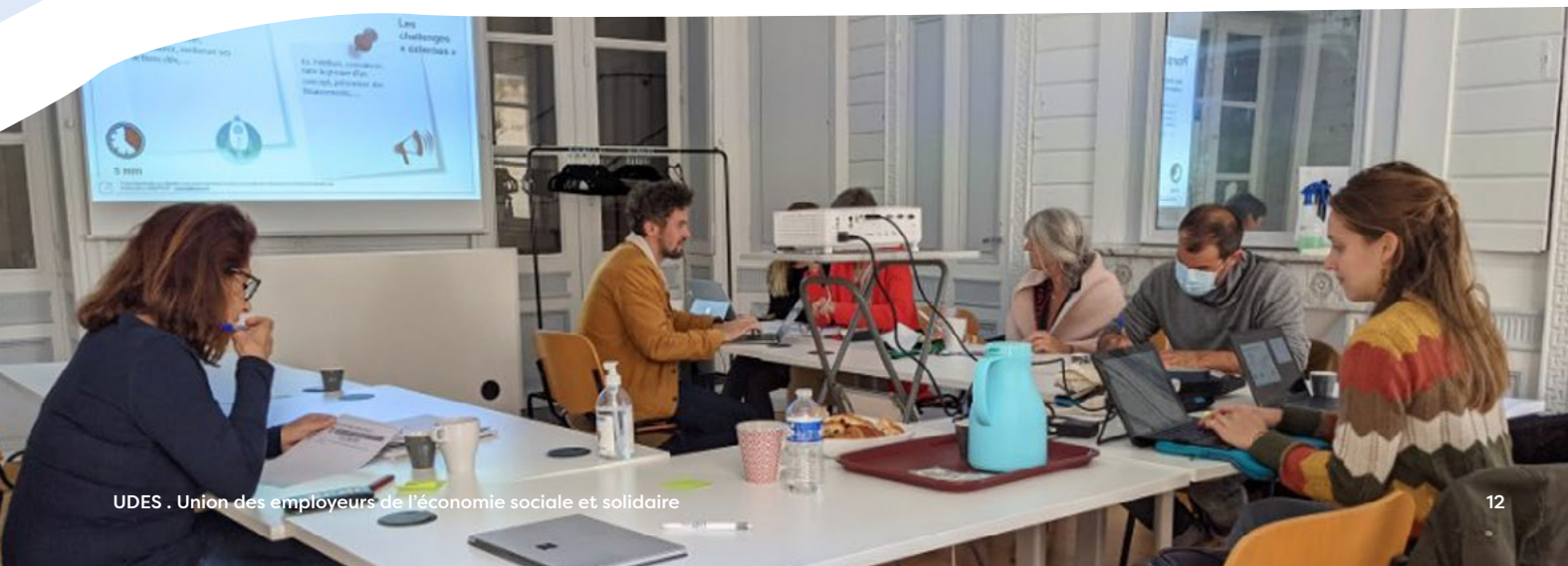


Renelle GAUDIN, Trésorière de Disco-Bol

Disco-Bol est une association de loi 1901 créée en octobre 2020. Elle compte aujourd'hui trois membres dans sa gouvernance et plus d'une dizaine de bénévoles réguliers.

Disco-Bol est une cantine d'inendus alimentaires, à Nantes. L'association collecte les produits frais invendus des grossistes du marché d'intérêt national de Nantes (MIN). Que le cuisinier sublime pour en faire des plats sains et gourmands. Ensuite l'association les vend à petit prix : zéro gaspi et zéro exclus !

L'association s'est inscrite à la formation proposée par l'UDES pour évaluer l'impact du projet dans sa dimension sociale (public impacté et régularité de la fréquentation, lien social généré, réponse à la précarité alimentaire) et dans sa dimension anti-gaspi (volume d'inendus sauvés, sensibilisation, expérimentations mises en œuvre dans la transformation des invendus...).



Découvrir l'impact social en Nouvelle-Aquitaine

Les centres sociaux de Limoges se mobilisent

Dans le cadre du déploiement de VALOR'ESS en région, l'UDES est intervenue le 26 juin 2021 au Café des directeurs des centres sociaux de Limoges pour présenter la plateforme, ainsi que le programme d'accompagnement dédié. Cet évènement a réuni les présidents et directeurs des centres sociaux privés de Limoges pour réfléchir collectivement à une démarche de mesure de l'impact social commune aux centres sociaux, tout en valorisant les spécificités de chacun et la nécessité pour les pouvoirs publics de soutenir leurs actions.

Ce temps de sensibilisation a permis aux centres sociaux de découvrir la notion de l'impact social, l'intérêt que pouvait avoir ce type d'évaluation pour les structures et présenter les modalités d'accompagnement disponibles pour leur permettre de mener à bien ces démarches.

Suite à cette intervention, trois centres sociaux ont participé à la formation à la mesure de l'impact social et à l'utilisation de l'outil VALOR'ESS.

L'UDES, partie prenante du Forum National de l'ESS et de l'Innovation Sociale – édition 2021

À l'occasion du Forum national de l'ESS de Niort, l'UDES, Impact Track et le cabinet Cairso ont animé une table ronde autour des notions d'engagement sociétal et de mesure de l'impact social.

Le directeur général de l'ADAPEI 44 est quant à lui revenu sur la mise en place de sa démarche de responsabilité sociétale des entreprises (RSE) au sein de sa structure. Cette table ronde a réuni une vingtaine de participants et s'est clôturée par un temps d'échanges avec les participants sur les outils et modalités d'accompagnement proposés par les intervenants.

Ils soutiennent ces formations en région Nouvelle-Aquitaine :

Les partenaires régionaux :



Direction régionale de l'économie, de l'emploi, du travail et des solidarités (DREETS)



15 participants

20 participants

Retour d'expériences



Interview :

Lucie CHEVALIER, Doctorante en sociologie au GÉrontopôle Nouvelle-Aquitaine

Pourquoi s'être lancée dans une démarche d'évaluation de votre impact social ?

« Le programme I-MANO a été pensé dès le départ dans la perspective de son évaluation : un comité scientifique a été constitué afin de guider la mise en œuvre du projet, une doctorante CIFRE a été recrutée et la mesure d'impact a été envisagée dès les premiers moments. L'évaluation de ce programme expérimental doit pouvoir permettre d'envisager une poursuite ou un déploiement sur d'autres territoires ou dans d'autres secteurs, tout en capitalisant sur les éléments favorisant sa réussite ».

Que vous a apporté la formation ?

« Un travail de mesure d'impact avait été commencé en amont de la formation avec la constitution de la liste des parties prenantes, leur cartographie ainsi que la liste des impacts attendus.

La formation a permis de clarifier la problématique à évaluer, et notamment la principale partie prenante concernée. Dans la mesure où le programme porte sur de nombreux services avec des prestations différentes, la journée de formation a permis, grâce à la théorie du changement, de cibler plus précisément les indicateurs pertinents et attribuables au programme ».



Aujourd'hui, où en êtes-vous ?

« La théorie du changement (TOC) a été réalisée, ainsi qu'un travail autour de la pré-sélection des indicateurs avec les dirigeants directement concernés par le programme. Une stratégie doit être définie pour poursuivre cette mesure d'impact, abordant notamment la temporalité, l'échantillonnage et la sélection définitive des indicateurs, et ce éventuellement avec l'accompagnement de consultants ».

Portrait

Le GÉrontopôle



Lucie CHEVALIER, Doctorante en sociologie

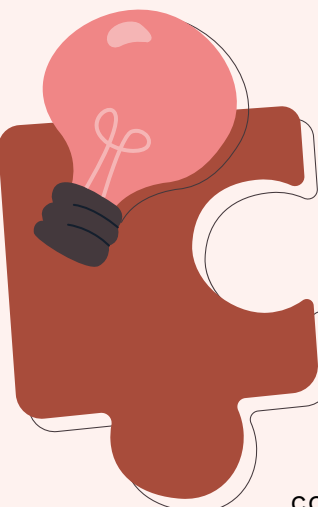
L'objectif principal du GÉrontopôle Nouvelle-Aquitaine est d'impulser, co-construire et améliorer les réponses au défi du grand âge : prévention, promotion d'un vieillissement dynamique, formation des personnels, accompagnement de la personne âgée dans tous ses choix, quels que soient ses besoins en matière de santé, d'autonomie, de mobilité, d'habitat ou plus largement sa place dans la société de demain. La vocation du GÉrontopôle Nouvelle-Aquitaine est de rapprocher et renforcer la dynamique autour du vieillissement entre les acteurs de la recherche, du soin, de la formation, de l'innovation et de l'entreprise et des collectivités territoriales.

Le programme sur lequel porte la mesure de l'impact social est un programme expérimental régional baptisé « I-MANO ». Ce projet vise à proposer une meilleure qualité de service aux personnes âgées et en situation de handicap et à pérenniser les activités de services d'aide à la personne en expérimentant des solutions organisationnelles et managériales innovantes basées sur la responsabilisation et la reconnaissance des professionnels, sur l'augmentation du pouvoir d'agir et la communication.

Au travail de recherche académique (thèse CIFRE) s'ajoute une mesure de l'impact social visant à évaluer les effets du programme sur les différentes parties prenantes : dirigeants, encadrants intermédiaires, intervenants de terrain, bénéficiaires.



Impact Social : les nouvelles ambitions de l'Union




Les actions mises en place par l'UDES en faveur de la mesure de l'impact social ont permis de mettre en lumière les besoins d'accompagnement des entreprises de l'ESS, dans un contexte particulier d'incertitude économique.

En effet, la crise sanitaire a considérablement modifié les priorités des entreprises de l'ESS et la mesure d'impact a été reléguée à un objectif secondaire au cours de la fin d'année 2020 et en début d'année 2021.

Toutefois, la mesure de l'impact social est redevenue un objectif prioritaire pour un nombre croissant de structures au cours du second semestre 2021 qui ont pu surmonter les difficultés de la crise sanitaire plus rapidement que d'autres. En effet, la multiplication des événements dédiés et une demande plus accrue de sensibilisation de la part des têtes de réseaux confirment le regain d'intérêt pour cette thématique.

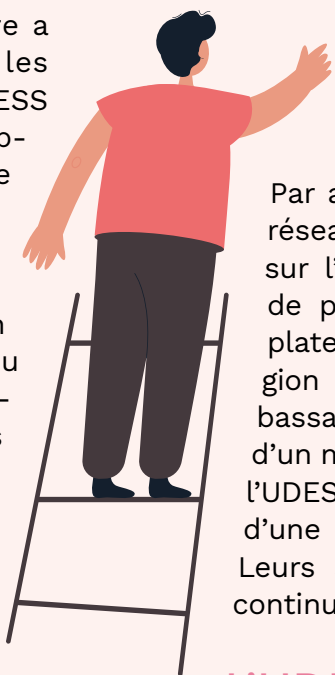
La poursuite des actions de sensibilisation de l'UDES sur le territoire



Les entreprises de l'ESS inscrites aux journées de sensibilisation et aux formations ont manifesté leur intérêt de monter en compétence sur le sujet. Ces éléments ont mis en évidence un enseignement fondamental, même si des outils d'aide à la mesure de l'impact social existent, faciles d'utilisation, permettant d'avoir une approche complète ou simplement de premiers pas. Ces entreprises de l'ESS ont besoin d'être accompagnées pour se lancer dans une démarche d'évaluation de l'impact social.

Au regard des besoins identifiés et notamment de la nécessité de bénéficier d'un accompagnement, l'UDES poursuit sa mobilisation sur ce sujet en 2022. En effet, l'Union souhaite multiplier ces initiatives, que ce soit à travers des sessions de sensibilisation avec les partenaires régionaux, ou par des formations dans les autres régions de France.

Le réseau des ambassadeurs VALOR'ESS

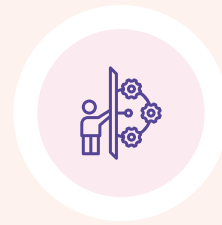


Par ailleurs, l'UDES a constitué un réseau d'ambassadeurs VALOR'ESS sur l'ensemble des territoires afin de poursuivre la promotion de la plateforme en région (chaque région disposant d'un binôme d'ambassadeurs VALOR'ESS constitué d'un membre du collège régional de l'UDES ainsi que d'un membre issu d'une tête de réseau régionale). Leurs actions s'inscrivent dans la continuité des actions de promotion.

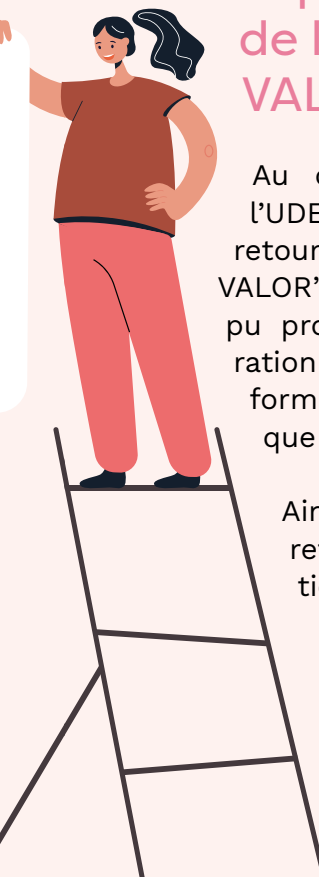
L'UDES et les OPCO face à l'impact social

À l'issue de cette expérimentation, l'UDES a pour ambition de travailler avec les OPCO afin de développer un programme de formation accessible sur l'ensemble du territoire et ainsi diffuser à plus grande échelle l'accessibilité et la pratique de la mesure de l'impact social.

Les suites de l'action de l'UDES sur l'impact social



Les pistes d'amélioration de la plateforme VALOR'ESS



Au cours de cette expérimentation, l'UDES a pu se constituer de solides retours sur l'utilisation de la plateforme VALOR'ESS. En effet, les participants ont pu proposer des suggestions d'amélioration tant sur l'ergonomie de la plateforme que sur les nouvelles possibilités que pouvait offrir VALOR'ESS.

Ainsi, plusieurs propositions ont été retenues pour améliorer le référentiel de gestion interne :

- **Possibilité de sauvegarde automatique des données d'une année à l'autre.** Cette suggestion vise notamment à pouvoir faciliter la comparaison des données dans le temps.
- **L'extraction de la synthèse des réponses du référentiel de gestion interne,** quand bien même, toutes les données n'auraient pas été renseignées. En effet, le renseignement de certaines données n'est pas forcément pertinent pour des structures type « TPE / PME ». Pour cause, certaines petites structures associatives ne sont constituées que de bénévoles. Ainsi, une grande partie des questions relatives aux ressources humaines ne sont pas pertinentes.
- **Sélectionner les indicateurs que l'on souhaite faire apparaître dans la fiche synthèse.** Dans un souci de communication, certaines données clés peuvent être pertinentes à diffuser, d'autres non.
- **Possibilité de pouvoir ajouter des commentaires** directement dans la fiche synthèse afin de pouvoir contextualiser les données présentées lors de leur communication.

L'impact environnemental comme prochain chantier de la plateforme

Suite à cette expérimentation, l'UDES souhaite poursuivre le développement de la plateforme VALOR'ESS en y intégrant la possibilité pour les structures de l'ESS de mesurer et de s'engager sur un enjeu majeur : l'impact de leurs activités sur l'environnement dans le cadre des stratégies nationales relatives au bas carbone et à la biodiversité.

En effet, chaque entreprise est concernée par la transition écologique. C'est pourquoi, l'UDES mobilisera ses forces vives pour faire évoluer sa plateforme VALOR'ESS et permettre aux employés de l'ESS de s'interroger, à un premier niveau, sur l'impact de leurs activités sur la nature et le climat.

Cette évolution s'inscrira dans la continuité de la philosophie de la plateforme VALOR'ESS en proposant un outil adapté à une pluralité de secteurs, réaliste dans la prise en main, de premiers pas, gratuit et opensourcé.

Pour ce faire, deux entrées principales ont été sélectionnées par le comité de pilotage de la plateforme :

- **La mise à disposition d'un calculateur carbone de premiers pas,** permettant d'identifier les plus importants postes d'émission de gaz à effet de serre et la possibilité, via un accompagnement, de s'engager dans une stratégie bas carbone.
- **La mise en place de nouveaux indicateurs** permettant d'interroger le rapport des activités d'une entreprise à l'environnement. Ces indicateurs seront proposés dans le but de pouvoir adopter des pratiques plus respectueuses de l'environnement.

Crédits

Design graphique : Charlotte Rougeul-Weimer, www.charlotte-rougeul.com.

Couverture : Illustration : *Team growing lightbulb plant*, pch.vector, Freepik. / **Page 2, 3 :** Illustration : *Mentor helping young employees to climb on top*, pch.vector, Freepik. / **Page 5 :** Pictogramme : *Digital experience*, par Andrew Forrester, NounProject. / **Page 6 :** Pictogramme : *Icon France*, par WEBTECHOPS LLP, NounProject. Illustration : *Girl*, pch.vector, Freepik. / **Page 7 :** Pictogramme : *Learn*, par Sumit Saengthong, NounProject. Photographie : *IMPROVE*. **Page 9 :** Pictogramme : *Positive interaction*, par ProSymbols, NounProject. Illustration : *Tiny students learning online lesson via laptop*, pch.vector, Freepik. / **Page 10, 11, 12, 15 :** Photographies : *UDES*. / **Page 11, 13, 15 :** Pictogramme : *Talkative*, par WEBTECHOPS LLP, NounProject. **Page 13 :** Photographie : *Association Disco-Bol*. **Page 13 :** Photographie : *Lucie Chevalier*. / **Page 17 :** Pictogramme : *Innovation*, par Sumit Saengthong, NounProject. Illustration : *Team of tiny people connecting giant puzzle elements*, pch.vector, Freepik. / **Page 18, 19 :** Illustration : *Girls watering small idea tree*, pch.vector, Freepik.



Stéphane Goss

Chargé de développement
de la mesure d'impact social
sgoss@udes.fr
01 43 41 63 65

Charles Bozonnet

Chargé de développement
et d'animation territoriale
(Hauts-de-France ;
Nouvelle-Aquitaine ;
Pays de la Loire)
cbozonnet@udes.fr
06 75 96 96 54

Johana Simon

Assistante territoriale
Hauts-de-France
jsimon@udes.fr
06 37 05 18 32

Solène Vérot

Assistante territoriale
Pays de la Loire
sverot@udes.fr
06 70 65 36 56

Victor Desforges

Assistant territorial
Nouvelle-Aquitaine
vdesforges@udes.fr
07 88 26 87 31

Outil développé par



Avec le soutien de



Essentiel pour moi



Cette action est
cofinancée par le
Fonds social européen dans
le cadre du programme
opérationnel régional « Emploi
et Inclusion » 2014-2020

UNION EUROPEENNE

